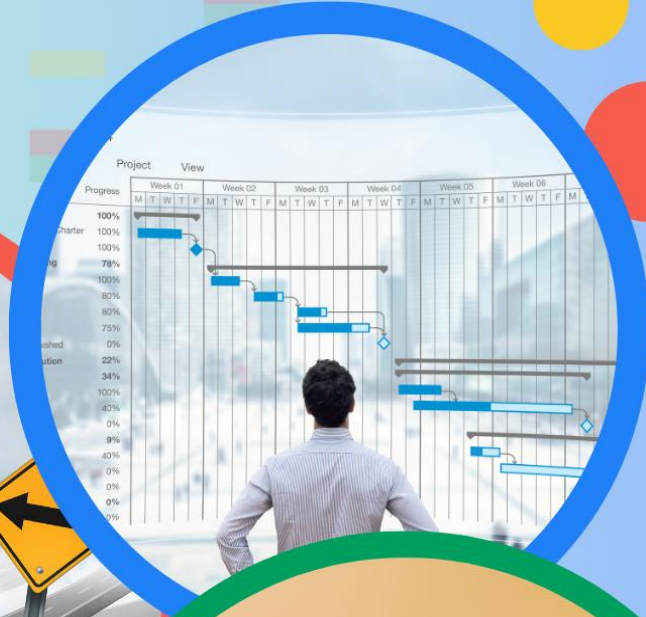


T.C. KADIRLI KAYMAKAMLIĞI
İLBİSTANLI ŞEHİT TANER TORUN
İLKOKULU MÜDÜRLÜĞÜ

2024-2028 STRATEJİK PLANI





"VATANINI EN ÇOK SEVEN, GÖREVİNİ EN İYİ YAPANDIR."

Mustafa Kemal ATATÜRK

Okul / Kurum Bilgileri

İL: OSMANİYE			İLÇE: KADIRLI		
Adres	İlbistanlı Köyü No: 284 Kadirli / Osmaniye		Coğrafi Konum	37.49387439962701, 36.12570656859451	
Telefon Numarası	+90 536 742 68 29		Faks Numarası	YOK	
e-Posta Adresi	765856@meb.k12.tr		Web sayfa adresi	ilbistanli-io.meb.k12.tr	
Kurum Kodu	765856		Öğretim Şekli	Tekli Öğretim	
Okulun Isınma Şekli	KALORİFER		Derslik Sayısı	12	
			Şube Sayısı	5	
Öğrenci Sayısı	Erkek	49	Öğretmen Sayısı	Kadın	3
	Kız	52		Erkek	3
	Toplam	101		Toplam	6

SUNUŐ



Eđitimın temel unsuru nitelikli insan yetiŐtirmektir. Eđitim de baŐarıya ulaŐmayı maraton koŐusuna benzetebiliriz. Gelecekte nder olacak, dnyaya yn verecek milletler bu yarışı nde gtrenler olacaktır. Bu koŐuda eđitimcilerin rol ve vizyonu nemlidir.

Trkiye Yzyılı hedefi dođrultusunda sz konusu hususiyetler inŐa edilirken bilgi, ahlk ve deđer dnyamızı, đretmenlerimiz sayesinde yarınlarımızın teminatı ocuklarımıza aktararak daha sađlam temellere oturtulmaktadır.

Eđitimde gstermiŐ oldukları hassasiyet nedeniyle tm đretmen arkadaŐlarım;

DeđerŐen dnyada hayatın bir yerinde yzmz gldrecek, İlbistanlı Őehit Taner Torun İlkokulu'nu onurlandıracak olan đrencilerime sevgilerimi gnderiyorum.

Mustafa KOCAOĐLU

OKUL MDR

İçindekiler Tablosu

Okul / Kurum Bilgileri	3
SUNUŞ.....	4
TABLolar VE ŞEKİLLER LİSTESİ.....	6
1.GİRİŞ VE STRATEJİK PLANIN HAZIRLIK SÜRECİ	7
1.1.Strateji Geliştirme Kurulu ve Stratejik Plan Ekibi	7
1.2. Planlama Süreci:.....	8
2.DURUM ANALİZİ.....	8
2.1.Kurumsal Tarihçe	9
2.2.Uygulanmakta Olan Stratejik Planın Değerlendirilmesi	9
2.3.Yasal Yükümlülükler ve Mevzuat Analizi	10
2.4. Üst Politika Belgeleri Analizi	12
2.5. Faaliyet Alanları ile Ürün/Hizmetlerin Belirlenmesi	14
2.6. Paydaş Analizi.....	15
2.6.1. Paydaş Görüş - Önerilerinin Alınması ve Değerlendirilmesi.....	17
2.7. Okul / Kurum İçi Analiz.....	20
2.7.1. Okul / Kurum Teşkilat Şeması	20
2.7.2. Kurum içi analiz	21
2.7.2. İnsan Kaynakları	22
2.7.3. Teknolojik Düzey	26
2.7.4. Mali Kaynaklar	28
2.7.5. İstatistik Veriler	29
2.8. Çevre Analizi (PESTLE).....	31
2.9. GZFT Analizi	32
2.10. Tespit ve İhtiyaçların Belirlenmesi.....	Error! Bookmark not defined.
3.GELECEĞE BAKIŞ	33
3.1.Misyonumuz.....	33
3.2.Vizyonumuz	33
3.3.Temel Değerlerimiz.....	33
4. AMAÇ, HEDEF VE PERFORMANS GÖSTERGESİ İLE STRATEJİLERİN BELİRLENMESİ.....	34
5. İZLEME VE DEĞERLENDİRME	41
İMZA SİRKÜSÜ.....	Error! Bookmark not defined.

TABLolar VE ŐEKİLLER LİSTESİ

Tablo 1: Strateji Geliřtirme Kurulu ve Stratejik Plan Ekibi Tablosu	Error! Bookmark not defined.
Tablo 2: Yasal Yüklümlülükler	Error! Bookmark not defined.
Tablo 3: Üst Politika Belgeleri	Error! Bookmark not defined.
Tablo 4: Tablo 4: Üst Politika Belgeleri Analizi	Error! Bookmark not defined.
Tablo 5: Faaliyet Alanlar/Ürün ve Hizmetler Tablosu	Error! Bookmark not defined.
Tablo 6: Paydař sınıflandırma ve etki / önem matrisi	Error! Bookmark not defined.
Tablo 7: Öğrenci Memnuniyet Anket Sonuçları	Error! Bookmark not defined.
Tablo 8: Öğretmen Memnuniyet Anket Sonuçları	Error! Bookmark not defined.
Tablo 9: Veli Memnuniyet Anket Sonuçları	Error! Bookmark not defined.
Tablo 10: Sınıflara ve cinsiyete göre öğrenci sayıları	Error! Bookmark not defined.
Tablo 11: Yabancı uyruklu öğrenci sayısı	Error! Bookmark not defined.
Tablo 12: Kaynařtırma öğrencileri sayısı	Error! Bookmark not defined.
Tablo 13: Okul / Kurum sosyal, kültürel, bilimsel ve sportif başarı tablosu	Error! Bookmark not defined.
Tablo 14: Öğrenci devamsızlık verileri	Error! Bookmark not defined.
Tablo 15: Çalışanların Eğitim Düzeyi ve Cinsiyetine Göre Dağılımı	Error! Bookmark not defined.
Tablo 16: İdari Personelin Hizmet Süresine İliřkin Bilgiler	Error! Bookmark not defined.
Tablo 17: Öğretmenlerin Hizmet Süreleri	Error! Bookmark not defined.
Tablo 18: Yönetici ve öğretmenlerin katıldıkları hizmet içi eğitim faaliyeti sayısı	Error! Bookmark not defined.
Tablo 19: Okul / kurum norm ve ihtiyaç durumu	Error! Bookmark not defined.
Tablo 20: Okul/Kurumda Oluřan Öğretmen Sirkülasyon Durumu	Error! Bookmark not defined.
Tablo 21: Okul/Kurumda Oluřan Yönetici Sirkülasyon Durumu .	Error! Bookmark not defined.
Tablo 22: Kurumdaki Mevcut Hizmetli/ Memur/ Yardımcı Personel Sayısı	Error! Bookmark not defined.
Tablo 23: Okul/kurum Rehberlik Hizmetleri	Error! Bookmark not defined.
Tablo 24: Teknolojik Araç-Gereç Durumu	Error! Bookmark not defined.
Tablo 25: Fiziki Mekân Durumu	Error! Bookmark not defined.
Tablo 26: Gelir-Gider Tablosu (2023 yılı)	Error! Bookmark not defined.
Tablo 27: Kaynak Tablosu	Error! Bookmark not defined.
Tablo 28: Yıllara göre öğrenci sayısı	Error! Bookmark not defined.
Tablo 29: Yıllara göre sınıf tekrar yapan öğrenci sayısı	Error! Bookmark not defined.
Tablo 30: Okulda Kurulan Kulüpler	Error! Bookmark not defined.
Tablo 31: Kurumda Gerçekleřtirilen Faaliyet Sayıları	Error! Bookmark not defined.
Tablo 32: Okul paydařlarınca gerçekteřtirilen bilimsel faaliyetler / yayınlar ..	Error! Bookmark not defined.
Tablo 33: Yemekhaneden faydalanan öğrenci sayısı	Error! Bookmark not defined.
Tablo 34: PESTLE Tablosu	Error! Bookmark not defined.
Tablo 35: GZFT Listesi	Error! Bookmark not defined.

Tablo 36: Tespit ve İhtiyaçlar Tablosu **Error! Bookmark not defined.**

Tablo 37: Amaç ve Hedefler Tablosu **Error! Bookmark not defined.**

Şekil 1:Okul / kurum Teşkilat Şeması 20

1.GİRİŞ VE STRATEJİK PLANIN HAZIRLIK SÜRECİ

1.1.Strateji Geliştirme Kurulu ve Stratejik Plan Ekibi

Strateji Geliştirme Kurulu: Okul müdürünün başkanlığında, bir okul müdür yardımcısı, bir öğretmen ve okul/aile birliği başkanı ile bir yönetim kurulu üyesi olmak üzere 5 kişiden oluşan üst kurul kurulur.

Stratejik Plan Ekibi: Okul müdürü tarafından görevlendirilen ve üst kurul üyesi olmayan müdür yardımcısı başkanlığında, belirlenen öğretmenler ve gönüllü velilerden oluşur.

Tablo 1:Strateji Geliştirme Kurulu ve Stratejik Plan Ekibi Tablosu

Strateji Geliştirme Kurulu Bilgileri		Stratejik Plan Ekibi Bilgileri	
Adı Soyadı	Ünvanı	Adı Soyadı	Ünvanı
Mustafa KOCAOĞLU	Okul Müdürü	Mahmut KÜÇÜKOĞLU	Müdür Yardımcısı
Mahmut KÜÇÜKOĞLU	Müdür Yardımcısı	Murat YAĞIZ	Öğretmen
Ömer ÇETİN	Öğretmen	Merve BOYRAZ ÖZDOĞAN	Öğretmen
Mustafa PÜSKÜLLÜOĞLU	Okul Aile Birliği Başkanı	Fatma BORAN ÇULLU	Öğretmen
Ramazan ŞAFAK	Yönetim Kurulu Üyesi	Mehmet KURU	Veli

1.2. Planlama Süreci:

2024-2028 dönemi Stratejik planlama süreci İlbistanlı Şehit Taner Torun İlkokulu Müdürlüğü olarak okulumuz çalışanları ile ilgili paydaşların katılımıyla 2024 Eğitim Vizyonu,

uygulanmakta olan stratejik plan, mevzuat, üst politika belgeleri incelenmiştir. 2024-2028 yıllarını kapsayacak şekilde hazırlanan Stratejik Planımız beş bölümden (Stratejik Plan Hazırlık Süreci, Durum Analizi Özeti, Geleceğe Yönelim, Maliyetlendirme ve Stratejik Plan İzleme ve Değerlendirme) oluşmaktadır.

Stratejik planlama hazırlık süreci katılımçılık ilkesi çerçevesinde kararlar üst kurulla yapılan toplantılarla alınmıştır. Toplantılara üst kurulun yanında öğretmen ve personellerin katılımıyla gerçekleştirilmiştir.

2.DURUM ANALİZİ

Stratejik Stratejik planlama sürecinin ilk adımı olan durum analizi, okulumuzun/kurumumuzun “neredeyiz?” sorusuna cevap vermektedir. Okulumuzun geleceğe yönelik amaç, hedef ve stratejiler geliştirebilmesi için öncelikle mevcut durumda hangi kaynaklara sahip olduğu ya da hangi yönlerinin eksik olduğu ayrıca, okulumuzun/kurumumuzun kontrolü dışındaki olumlu ya da olumsuz gelişmelerin neler olduğu değerlendirilmiştir. Dolayısıyla bu analiz, okulumuzun kendisini ve çevresini daha iyi tanımasına yardımcı olacak ve stratejik planın sonraki aşamalarından daha sağlıklı sonuçlar elde edilmesini sağlayacaktır. Durum analizi bölümünde, aşağıdaki hususlarla ilgili analiz ve değerlendirmeler yapılmıştır;

- Kurumsal tarihçe
- Uygulanmakta olan planın değerlendirilmesi
- Mevzuat analizi
- Üst politika belgelerinin analizi
- Faaliyet alanları ile ürün ve hizmetlerin belirlenmesi
- Paydaş analizi
- Kuruluş içi analiz
- Dış çevre analizi (Politik, ekonomik, sosyal, teknolojik, yasal ve çevresel analiz)
- Güçlü ve zayıf yönler ile fırsatlar ve tehditler (GZFT) analizi
- Tespit ve ihtiyaçların belirlenmesi

2024-2028 Stratejik Planımızda 3 tema altında toplam 4 hedef, 18 performans göstergesi ve bu göstergelere ulaşmak için toplam 14 strateji bulunmaktadır.

2.1.Kurumsal Tarihçe

Okulumuz 2018 yılının Aralık ayında İlbistanlı İlkokulu olarak eğitim-öğretime başlamıştır. Okulumuz normal eğitim yapmaktadır. 52 kız 49 erkek toplam 101 öğrencimiz bulunmaktadır. 4 sınıf öğretmeni 1 bayan 3 erkek, 1 bayan anasınıfı öğretmeni, 1 bayan ingilizce öğretmeni toplam 6 kadrolu öğretmenimiz; 1 müdür yardımcısı ve 1 müdür olmak üzere 2 adet idareci vardır. Okulumuzda 12 adet derslik 2 adet anasınıfı 2 adet fen laboratuvarı, 1 adet kütüphane, 1 adet çok amaçlı salon, 1 adet müzik sınıfı, 1 adet görsel sanatlar sınıfı, 1 adet yemekhane bulunmaktadır. Okulumuz taşınmalı eğitim merkezi olup taşıma ile gelen öğrencilere öğle yemeği verilmektedir.

2.2.Uygulanmakta Olan Stratejik Planın Değerlendirilmesi

2019-2023 Stratejik Planı; "Eğitim Öğretime Erişim ve Katılım, Eğitim ve Öğretimde Kalitenin Artırılması ve Kurumsal Kapasitenin Geliştirilmesi" temalarını içermektedir. 1. temada 1 amaç, 1 hedef; 2. temada 2 amaç, 2 hedef ve 3. temada 1 amaç, 1 hedef olmak üzere toplam 4 amaç ve 4 hedef belirlenmiştir. Planda yer alan hedefleri gerçekleştirmek için belirlenen tedbir ve stratejilerin tamamına yakını uygulanmış olup, plan döneminin son performans yılı hedeflerine ulaşılmıştır.

Stratejik Planı İzleme ve Değerlendirme kapsamında, performans göstergeleri ve stratejiler ile gerçekleştirilen faaliyetlerin gerçekleşme durumları tespit edilerek, hedeflerle kıyaslanmış ve aşağıda belirtilen hususlar ortaya çıkmıştır:

*Kayıt bölgesindeki öğrencilerden okula kayıt yaptıranların oranının %100 şeklinde korunmuştur ve planda belirtilen diğer performans göstergelerine ulaşılması hususları göz önünde bulundurularak "Plan dönemi sonuna kadar dezavantajlı gruplar başta olmak üzere, eğitim ve öğretimin her tür ve kademesinde katılım ve tamamlama oranlarını artırma" hedefinin gerçekleştiği görülmektedir.

* Öğrenci başına okunan kitap sayısının artırılmasına yönelik tedbirler alındı ortalama öğrenci başına 8 kitap okurken ,17 ye çıkarıldı

ve planda belirtilen diğer performans göstergelerine ulaşılması hususları göz önünde bulundurularak "Bütün bireylerin bedensel, ruhsal ve zihinsel gelişimlerine yönelik faaliyetlere katılım oranını ve öğrencilerin akademik başarı düzeylerini artırma" hedefinin gerçekleştiği görülmektedir.

*Uygulanan yerel proje sayısının 1 iken 2'e çıkması, ve planda belirtilen diğer performans göstergelerine ulaşılması hususları göz önünde bulundurularak "Eğitimde yenilikçi yaklaşımları kullanarak yerel, ulusal ve uluslararası projelerle; bireylerin yeterliliğini ve uluslararası öğrenci/öğretmen hareketliliğini artırma" hedefinin gerçekleştiği görülmektedir.

*Lisansüstü eğitimi tamamlayan personel sayısının 0 iken 2'e çıkması, ve planda belirtilen diğer performans göstergelerine ulaşılması hususları göz önünde bulundurularak "Eğitim ve

öğretim hizmetlerinin etkin sunumunu sağlamak için; yönetici, öğretmen ve diğer personelin kişisel ve mesleki becerilerini geliştirme" hedefinin gerçekleştiği görülmektedir.

2.3.Yasal Yükümlülükler ve Mevzuat Analizi

Bu bölümde Okul/kurumun mevzuattan kaynaklanan yükümlülükleri, bu yükümlülüklerin mevzuatın hangi maddesine dayandığı ile bu yasal yükümlülüklerle ilişkin tespitler ve ihtiyaçlar mevzuat analizi sürecinde cevaplanması gereken sorular çerçevesinde ortaya konulur.

Tablo 2: Yasal Yükümlülükler

YASAL YÜKÜMLÜLÜKLER	DAYANAK (KANUN, YÖNETMELİK, GENELGE, YÖNERGE)
Atama	657 Sayılı Devlet Memurları Kanunu
	Milli Eğitim Bakanlığına Bağlı Okul ve Kurumların Yönetici ve Öğretmenlerinin Norm Kadrolarına İlişkin Yönetmelik
	Milli Eğitim Bakanlığı Eğitim Kurumları Yöneticilerinin Atama ve Yer Değiştirmelerine İlişkin Yönetmelik
	Milli Eğitim Bakanlığı Öğretmenlerinin Atama ve Yer Değiştirme Yönetmeliği
Ödül, Disiplin	Devlet Memurları Kanunu
	6528 Sayılı Milli Eğitim Temel Kanunu İle Bazı Kanun ve Kanun Hükmünde Kararnamelerde Değişiklik Yapılmasına Dair Kanun
	Milli Eğitim Bakanlığı Personeline Başarı, Üstün Başarı ve Ödül Verilmesine Dair Yönerge
	Milli Eğitim Bakanlığı Disiplin Amirleri Yönetmeliği
Okul Yönetimi	1739 Sayılı Milli Eğitim Temel Kanunu
	Milli Eğitim Bakanlığı İlköğretim Kurumları Yönetmeliği
	Milli Eğitim Bakanlığı Okul Aile Birliği Yönetmeliği
	Milli Eğitim Bakanlığı Eğitim Bölgeleri ve Eğitim Kurulları Yönergesi
	MEB Yönetici ve Öğretmenlerin Ders ve Ek Ders Saatlerine İlişkin Karar
	Taşınır Mal Yönetmeliği
Anayasa	
	1739 Sayılı Milli Eğitim Temel Kanunu
	222 Sayılı İlköğretim ve Eğitim Kanunu

Eđitim-Öđretim	6287 Sayılı İlköđretim ve Eđitim Kanunu ile Bazı Kanunlarda Deđişiklik Yapılmasına Dair Kanun
	Milli Eđitim Bakanlığı İlköđretim Kurumları Yönetmeliđi
	Milli Eđitim Bakanlığı Okul Öncesi Eđitim ve İlköđretim Kurumları Yönetmeliđinde Deđişiklik Yapılmasına Dair Yönetmelik
	Milli Eđitim Bakanlığı Eđitim Öđretim Çalıřmalarının Planlı Yürütülmesine İliřkin Yönerge
	Milli Eđitim Bakanlığı Ders Kitapları ve Eđitim Araçları Yönetmeliđi
	Milli Eđitim Bakanlığı Öđrencilerin Ders Dıřı Eđitim ve Öđretim Faaliyetleri Hakkında Yönetmelik
	Milli Eđitim Bakanlığı İlkokullarda Yetiřtirme Programı Yönergesi
Personel İřleri	Milli Eđitim Bakanlığı Personel İzin Yönergesi
	Devlet Memurları Tedavi ve Cenaze Giderleri Yönetmeliđi
	Kamu Kurum ve Kuruluşlarında Çalıřan Personelin Kılık Kıyafet Yönetmeliđi
	Memurların Hastalık Raporlarını Verecek Hekim ve Sađlık Kurulları Hakkındaki Yönetmelik
	Milli Eđitim Bakanlığı Personeli Görevde Yükseltme ve Unvan Deđişikliđi Yönetmeliđi
	Öđretmenlik Kariyer Basamaklarında Yükseltme Yönetmeliđi
Mühür, Yazıřma, Arřiv	Resmi Mühür Yönetmeliđi
	Resmi Yazıřmalarda Uygulanacak Usul ve Esaslar Hakkındaki Yönetmelik
	Milli Eđitim Bakanlığı Evrak Yönergesi
	Milli Eđitim Bakanlığı Arřiv Hizmetleri Yönetmeliđi
Rehberlik ve Sosyal Etkinlikler	Milli Eđitim Bakanlığı Rehberlik ve Psikolojik Danıřma Hizmetleri Yönetmeliđi
	Okul Spor Kulüpleri Yönetmeliđi
	Milli Eđitim Bakanlığı İlköđretim ve Ortaöđretim Sosyal Etkinlikler Yönetmeliđi
	Milli Eđitim Bakanlığı Bayrak Törenleri Yönergesi
Öđrenci İřleri	Milli Eđitim Bakanlığı İlköđretim Kurumları Yönetmeliđi
	Milli Eđitim Bakanlığı Demokrasi Eđitimi ve Okul Meclisleri Yönergesi
	Okul Servis Araçları Hizmet Yönetmeliđi
İsim ve Tanıtım	Milli Eđitim Bakanlığı Kurum Tanıtım Yönetmeliđi
	Milli Eđitim Bakanlığına Bađlı Kurumlara Ait Açma, Kapatma ve Ad Verme Yönetmeliđi
	Sabotajlara Karřı Koruma Yönetmeliđi

Sivil Savunma	Binaların Yangından Korunması Hakkındaki Yönetmelik
	Daire ve Müesseseler İçin Sivil Savunma İşleri Kılavuzu

2.4. Üst Politika Belgeleri Analizi

Tablo 3: Üst Politika Belgeleri

Temel Üst Politika Belgeleri	Sektörel ve Tematik Strateji Belgeleri
<ul style="list-style-type: none">✓ Kalkınma Planları✓ Orta Vadeli Programlar✓ Orta Vadeli Mali Planlar✓ Cumhurbaşkanlığı Yıllık Programları✓ MEB 2024-2028 Stratejik Planı✓ Osmaniye İl MEM 2024-2028 Stratejik Planı✓ Kadirli İlçe MEM 2024-2028 Stratejik Planı✓ İlbistanlı İlkokulu Okulu 2019/2023 Stratejik Planı✓ Milli Eğitim Şura Kararları	<ul style="list-style-type: none">✓ Öğretmen Strateji Belgesi✓ İklim Değişikliği Eylem Planı✓ Kadının Güçlenmesi Strateji Belgesi ve Eylem Planı✓ Su Verimliliği Strateji Belgesi ve Eylem Planı✓ Ulusal Deprem Stratejisi ve Eylem Planı✓ Ulusal Genç İstihdam Stratejisi ve Eylem Planı✓ Ulusal Enerji Verimliliği Eylem Planı✓ Ulusal Girişimcilik Stratejisi ve Eylem Planı✓ Ulusal Yapay Zekâ Stratejisi✓ 2023-2028 Türkiye Çocuk Hakları Strateji Belgesi ve Eylem Planı✓ Diğer Kamu Kurumlarının Stratejik Planları

Tablo 4: Üst Politika Belgeleri Analizi

Üst Politika	İlgili Bölüm/Referans	Verilen Görev/İhtiyaçlar
	Yurt İçi Tasarruflar	350.2, 352.3 Sayılı Tebdir Maddeleri
	Mali Piyasalar	379.2 Sayılı Tebdir Maddesi
	İmalat Sanayii	432.1, 432.3 Sayılı Tebdir Maddeleri
	Otomotiv	473.1 Sayılı Tebdir Maddesi
	Turizm	525.3, 525.4 Sayılı Tebdir Maddeleri

On İkinci Kalkınma Planı	Girişimcilik ve Kobi'ler	559.2, 559.3, Sayılı Tedbir Maddeleri
	Fikrî Mülkiyet Hakları	565.5, 565.6, 565.7 Sayılı Tedbir Maddeleri
	Ticaretin ve Tüketicinin Korunmasının	621.8 Sayılı Tedbir Maddesi
	Eğitim	658, 659, 660 Sayılı Amaç Maddeleri ve Bunlara Bağlı Politikalar ile Tedbir Maddeleri
	Çocuk	731.2, 731.3, 731.4, 731.5, 731.6, 732.1, 732.3, 732.5, 733.1, 733.2, 734.4, 735.7, 735.8, 738.2, 738.3, 739.1, 739.2, 739.3, 739.4, 740.4, 742.4, 744.1 Sayılı Tedbir Maddeleri
	Gençlik	746.1, 746.2, 746.6, 747.1, 747.2, 748.6 Sayılı Tedbir Maddeleri
	Engelli Hizmetleri	758.1, 758.2, 758.3, 758.4, 758.5 Sayılı Tedbir Maddeleri
	Sosyal Hizmetler, Sosyal Yardımlar ve	773.1, 774.1 Sayılı Tedbir Maddeleri
	Gelir Dağılımı	777.4 Sayılı Tedbir Maddesi
	Kültür ve Sanat	783.1, 783.2, 783.5, 785.1, 785.2, 785.3, 785.5, 789.1, 789.2, 790.4, 793.2 Sayılı Tedbir Maddeleri
	Spor	796.1, 796.2, 796.3, 798.3, 799.1, 799.2, 799.3 Sayılı Tedbir Maddeleri
	Nüfus ve Yaşlanma	804.1, 809.1 Sayılı Tedbir Maddeleri
	Üluslararası Göç	815.4, 816.1 Sayılı Tedbir Maddeleri
	Yurt Dışında Yaşayan Türkler	819.1, 819.2, 819.3, 820.7 Sayılı Tedbir Maddeleri
	Afet Yönetimi	830.7, 831.3, 832.1, 832.4, 833.6, 839.1, 839.3, 841.1 Sayılı Tedbir Maddeleri
	Sivil Toplum	940.3 Sayılı Tedbir Maddesi
	Kamuda Stratejik Yönetim	942.1, 943.1, 943.2, 943.4, 943.5 Sayılı Tedbir Maddeleri
	Kalkınma İçin Uluslararası İş	970.1, 970.6, 972.6, 973.2, 973.3, 973.4 Sayılı Tedbir Maddeleri
	İstihdam	12 Sayılı Tedbir Maddesi

Üst Politika Belgesi	İlgili Bölüm/Referans	Verilen Görev/İhtiyaçlar
Orta Vadeli	Programda Bakanlığımıza bağlı olarak Müdürlüğümüzü ilgilendiren on dokuz (19) politika ve tedbir ile Öncelikli Reform Alanlarına Yönelik on (10) düzenleme yer almaktadır.	
	Ödemeler Dengesi	1 Tedbir
	Finansal İstikrar	1 Tedbir
	Afet Yönetimi	1 Tedbir
	Dijital Dönüşüm	4 Tedbir

Program (2024-2026)	Hizmet İhracatının Desteklenmesi	1 Tedbir
	Ne Eğitimde Ne İstihdamda Olan Gençlerin ve Kadınların Eğitime ve İstihdama Katılımı	3 Tedbir
	Yükseköğretimde ve Meslekî ve Teknik Eğitimde Özel Sektör Odaklı Dönüşüm	2 Tedbir
	Kamu Cari Harcamalarında Rasyonelleşme	2 Tedbir
	Afetlere Duyarlı Bütünleşik Mekansal Planlama	1 Tedbir
	İklim Değişikliği Mevzuatı, Emisyon Ticaret Sistemi, Sınırdaki Karbon Düzenlemesi Mekanizmasına Uyum	1 Tedbir
	Cumhurbaşkanlığı 2024 Yıllık Programı	Yurt İçi Tasarruflar
Mali Piyasalar		379.2 Sayılı Tedbir Maddesi
İmalat Sanayii		432.1 Sayılı Tedbir Maddesi
Otomotiv		473.1 Sayılı Tedbir Maddesi
Turizm		525.3, 525.4 Sayılı Tedbir
Girişimcilik ve KOBİ'ler		559.2, 559.3 Sayılı Tedbir
Fikri Mülkiyet Hakları		565.6, 565.7 Sayılı Tedbir
Eğitim		661.1, 661.4, P. 661, P. 662, P. 663, P.664, P.665, P.666, P.667, P.668, P.670, P.672, P.675, P.676, P.678, P.680, P.681 Sayılı Politika ve Maddeleri
Çocuk		P.732, 731.2, 731.3, 731.4, 731.5, 733.1, 733.2, 734.4, 735.8, 739.1, 739.3, 739.4, 740.4, 742.4, P.743, 744.1 Sayılı Politika ve Tedbir
Gençlik		746.1, 746.2, 746.6, 747.1, 747.2, 748.6 Sayılı Tedbir Maddeleri
Engelli Hizmetleri		758.1, 758.2, 758.3 Sayılı Tedbir
Kültür ve Sanat		783.1, 785.1, 785.2, 789.1 Sayılı Tedbir
Uluslararası Göç		816.1 Sayılı Tedbir Maddesi
Yurt Dışında Yaşayan Türkler		819.1, 819.2, 819.3 Sayılı Tedbir
Kalkınma İçin Uluslararası İş Birliği		970.1, 972.6, 973.3 Sayılı Tedbir

2.5. Faaliyet Alanları ile Ürün/Hizmetlerin Belirlenmesi

Bu bölümde mevzuat analizi çıktıları dolayısıyla görev ve sorumluluklar dikkate alınarak okul/kurumun sunduğu temel ürün ve hizmetler verilmiştir. Belirlenen ürün ve hizmetler Tablo 5'te gösterilmiştir.

Tablo 5: Faaliyet Alanlar/Ürün ve Hizmetler Tablosu

Faaliyet Alanı	Ürün/Hizmetler
Öğretim-Eğitim Faaliyetleri	Öğrenci İşleri Kayıt-nakil işleri Devam-devamsızlık Sınıf geçme Sınav hizmetleri Staj işlemleri
Rehberlik Faaliyetleri	Öğrencilere rehberlik yapmak Velilere rehberlik etmek Rehberlik faaliyetlerini yürütmek
Sosyal Faaliyetler	Öğrenci kulüp çalışmaları Okul kermesi
Sportif Faaliyetler	Okul futbol/ basketbol/ voleybol turnuvaları Okul içi sportif yarışmalar
Bilimsel, Kültürel ve Sanatsal Faaliyetler	Okul şiir okuma yarışmaları Resim sergisi Belirli Gün ve Haftaların kutlanması
İnsan Kaynakları Faaliyetleri (Mesleki Gelişim Faaliyetleri, Personel Etkinlikleri...)	Norm kadro iş ve işlemlerini yürütmek Özlük Dosyalarının Muhafazasını sağlamak Özlük ve emeklilik iş ve işlemlerini yürütmek Disiplin ve Ödül işlemlerinin uygulamalarını yapmak
Okul- Aile Birliği Faaliyetleri	Okul yönetimi ile işbirliği yaparak okulun fiziki donanım ihtiyaçlarının sağlanması Okulun ihtiyaçlarına yönelik bağış işlemlerinin takip edilmesi.
Öğrencilere Yönelik Faaliyetler	Okuma kültürünün yaygınlaştırılması çalışmaları Destek eğitim odası faaliyetleri İlkokullarda Yetiştirme Programı (İYEP)
Ölçme Değerlendirme Faaliyetleri	Ölçme ve değerlendirme iş ve işlemlerini iş birliği içerisinde yürütmek. Sınavların uygulanması ile ilgili organizasyonu yapmak ve sınav güvenliğini sağlamak. Ders notlarının zamanında girilmesini sağlamak.
Öğrenme Ortamlarına Yönelik Faaliyetler	Kodlama atölyesi çalışmaları Akıl ve Zeka Oyunları atölyesi çalışmaları Okul kütüphanesinin zenginleştirilmesi ve aktif kullanımını sağlamak.
Ders Dışı Faaliyetler	Okul kermesi Okul gezileri Okul dışı öğrenme faaliyetleri

2.6. Paydaş Analizi

Stratejik planlama ve kalite yönetiminin temel unsurlarından birisi katılımcılıktır. Stratejik planın sahiplenilmesi ve uygulamanın etkinliğini artırmak amacıyla okulumuzun / kurumumuzun etkileşim içinde olduğu paydaşların görüşleri dikkate alınmıştır. Paydaşlar, idarenin ürün ve hizmetleriyle ilgisi olan, idareden doğrudan veya dolaylı, olumlu ya da olumsuz yönde etkilenen

veya idareyi etkileyen kiři, grup veya kurumlardır. Paydařlar i paydařlar ve dıř paydařlar olarak sınıflandırılır.

İ paydařlar, okul/kurumda gerekleřen her faaliyetten dođrudan etkilenen veya bir faaliyeti ilerletme/yavařlatma etkisine sahip olanlardır. Okul/kurumun bir parası olan bireyleri ifade eder. Okul/kurum mdr, mdr yardımcıları, đretmenler, đrenciler, destek personeli ve okul aile birliđi yeleri i paydařlarımızdır.

Dıř paydařlar, okul/kurumun bir parası olmayan ancak okulda gerekleřen her faaliyetten dolaylı olarak etkilenen, bađlı/iliřkili/ilgili kiři, grup ya da kurumları ifade eder. Veliler, il ve ile mill eđitim mdrlkleri, valilik, kamu kurum ve kuruluřları, muhtarlar, sivil toplum ve zel sektr kuruluřları vb. dıř paydařlarımızdır.

Tablo 6:Paydař sınıflandırma ve etki / nem matrisi

Paydař Adı	İ Paydař	Dıř Paydař	Etki Derecesi	nem Derecesi
Kadirli Kaymakamlıđı		√	5	5
Kadirli İle Milli Eđitim Mdrlđ İdare ve Personelleri		√	5	5
đretmenler	√		5	5
đrenciler	√		5	5
Veliler		√	5	5
Okul Mdrlkleri	√		5	5
Kadirli Rehberlik ve Arařtırma Merkezi		√	3	5
Kadirli Belediyesi		√	4	4
Kadirli Genlik Hizmetleri ve Spor İle Mdrlđ		√	3	3
Kadirli İle Sađlık Mdrlđ		√	3	3
Kadirli Aile ve Sosyal Politikalar İle Mdrlđ		√	3	3
Kadirli Devlet Hastanesi		√	3	3
İlbistanlı Ky Muhtarlıđı		√	4	4
zel Eđitim ve Rehabilitasyon Merkezleri		√	3	3
Hayırseverler		√	4	4
Eđitim sendikaları		√	3	3
Medya		√	2	2
Kadirli İle Emniyet Mdrlđ		√	4	4
Kadirli İle Mftlđ		√	4	4

nem Derecesi: 1, 2, 3 gzet; 4,5 birlikte alıř

Etki Derecesi: 1, 2, 3 İzle; 4, 5 bilgilendir

Önceliđi: 5=Tam; 4=Çok; 3=Orta; 2=Az; 1=Hiç

2.6.1. Paydaş Görüş - Önerilerinin Alınması ve Deđerlendirilmesi

İlbistanlı Şehit Taner Torun İlkokulu olarak öğrenci, öğretmen ve personellere memnuniyet anketleri gönderilerek ilgili paydaşlarımızın durum tespit çalışmasında yer almaları istenmiştir. Böylece İlbistanlı Şehit Taner Torun İlkokulunun durum tespitinde bütün bađlı birimlerin ortak katılımı doğrultusunda paydaşlarımızın görüş ve beklentileri yapılan anketlerle tespit edilmiştir. Paydaş anketi okul çalışanları ve öğrencilere uygulanmıştır. Ankete 34 öğrenci, 9 veli, 5 öğretmen olmak üzere toplam 48 kişi katılmıştır.

Tablo 7:Öğrenci Memnuniyet Anket Sonuçları

ÖĞRENCİ MEMNUNİYET ANKETİ		MEMNUNİYET ANKETİ SONUCU	
SIRA NO	GÖSTERGELER	SONUÇ	%
1	İhtiyaç duyduğumda okul çalışanlarıyla rahatlıkla görüşebiliyorum.	3.62	72.40
2	Okul müdürü ile ihtiyaç duyduğumda rahatlıkla konuşabiliyorum.	3.57	71.40
3	Okulun rehberlik servisinden yeterince yararlanabiliyorum.	3.25	65.00
4	Okula ilettiğimiz öneri ve isteklerimiz dikkate alınır.	3.45	69.00
5	Okulda kendimi güvende hissediyorum.	4.22	84.40
6	Okulda öğrencilerle ilgili alınan kararlarda bizlerin görüşleri alınır.	3.58	71.60
7	Öğretmenler yeniliđe açık olarak derslerin işlenişinde çeşitli yöntemler kullanmaktadır.	4.21	84.24
8	Derslerde konuya göre uygun araç gereçler kullanılmaktadır.	3.83	76.60
9	Teneffüslerde ihtiyaçlarımı giderebiliyorum.	4.21	84.20
10	Okulun içi ve dışı temizdir.	3.30	66.00
11	Okulun binası ve diđer fiziki mekanlar yeterlidir.	3.34	66.80
12	Okul kantininde satılan malzemeler sağlıklı ve güvenlidir.	3.48	69.60
13	Okulumuzda yeterli miktarda sanatsal ve kültürel faaliyetler düzenlenmektedir.	3.62	72.40
GENEL DEĐERLENDİRME		3.35	67.25

Yapılan öğrenci memnuniyet anketi sonucunda öğrencilerimizin genel memnuniyet düzeyinin 67.25% olduđu görülmektedir. Öğrencilerimiz en çok 84.40% okulda kendini güvende hissettiđini

belirterek memnuniyetlerini belirtmişlerdir. Ancak okul rehberlik servisi konularının gelişime açık alanlar olduğuna yönelik görüş bildirmişlerdir.

Tablo 8:Öğretmen Memnuniyet Anket Sonuçları

ÖĞRETMEN MEMNUNİYET ANKETİ		ANKET SONUCU	
SIRA NO	GÖSTERGELER	SONUÇ	%
1	Okulumuzda alınan kararlar, çalışanların katılımıyla alınır.	4.21	84.14
2	Kurumdaki tüm duyurular çalışanlara zamanında iletilir.	4.55	91.03
3	Her türlü ödüllendirmede adil olma, tarafsızlık ve objektiflik esastır.	4.00	80.00
4	Kendimi, okulun değerli bir üyesi olarak görürüm.	4.24	84.83
5	Çalıştığım okul bana kendimi geliştirme imkânı tanımaktadır.	4.00	80.00
6	Okul, teknik araç ve gereç yönünden yeterli donanımına sahiptir.	4.38	87.59
7	Okulda çalışanlara yönelik sosyal ve kültürel faaliyetler düzenlenir.	3.90	77.93
8	Okulda öğretmenler arasında ayırım yapılmamaktadır.	4.24	84.83
9	Okulumuzda yerelde ve toplum üzerinde olumlu etki bırakacak çalışmalar yapmaktadır.	4.10	82.07
10	Yöneticilerimiz, yaratıcı ve yenilikçi düşüncelerin üretilmesini teşvik etmektedir.	4.41	88.28
11	Yöneticiler, okulun vizyonunu, stratejilerini, iyileştirmeye açık alanlarını vs. çalışanlarla paylaşır.	4.21	84.14
12	Okulumuzda sadece öğretmenlerin kullanımına tahsis edilmiş yerler yeterlidir.	4.66	93.10
13	Alanıma ilişkin yenilik ve gelişmeleri takip eder ve kendimi güncellerim.	3.90	77.93
GENEL DEĞERLENDİRME		4.21	84.30

Yapılan öğretmen memnuniyet anketi sonucunda öğretmenlerimizin genel memnuniyet düzeyinin 84.30% olduğu görülmektedir. Öğretmenlerimiz 93.10% la en çok öğretmenlerin kullanımına tahsis edilmiş alanların yeterli olduğunu belirtmişlerdir. Ancak 77.93% le sosyal - kültürel faaliyetler ve yenilik ve gelişmeleri takip eder ve kendimi güncelleri konularının gelişime açık alanlar olduğuna yönelik görüş bildirmişlerdir.

Tablo 9:Veli Memnuniyet Anket Sonuçları

VELİ MEMNUNİYET ANKETİ		ANKET SONUCU	
SIRA NO	GÖSTERGELER	SONUÇ	%
1	İhtiyaç duyduğumda okul çalışanlarıyla rahatlıkla görüşebiliyorum.	4.28	85.50
2	Bizi ilgilendiren okul duyurularını zamanında öğreniyorum.	4.43	88.57
3	Öğrencimle ilgili konularda okulda rehberlik hizmeti alabiliyorum.	4.15	83.08
4	Okula ilettiğim istek ve şikayetlerim dikkate alınıyor.	3.86	77.17
5	Öğretmenler yeniliğe açık olarak derslerin işlenişinde çeşitli yöntemler kullanmaktadır.	3.93	78.50
6	Okulda yabancı kişilere karşı güvenlik önlemleri alınmaktadır.	4.00	80.00
7	Okulda bizleri ilgilendiren kararlarda görüşlerimiz dikkate alınır.	3.97	79.33
8	E-Okul Veli Bilgilendirme Sistemi ile okulun internet sayfasını düzenli olarak takip ediyorum.	4.13	82.67
9	Çocuğumun okulunu sevdiğini ve öğretmenleriyle iyi anlaşmıştığını düşünüyorum.	3.77	75.33
10	Okul, teknik araç ve gereç yönünden yeterli donanıma sahiptir.	3.67	73.33
11	Okul her zaman temiz ve bakımlıdır.	3.54	70.80
12	Okulun binası ve diğer fiziki mekanlar yeterlidir.	3.43	68.00
13	Okulumuzda yeterli miktarda sanatsal ve kültürel faaliyetler düzenlenmektedir.	3.52	70.33
GENEL DEĞERLENDİRME		3.90	77.89

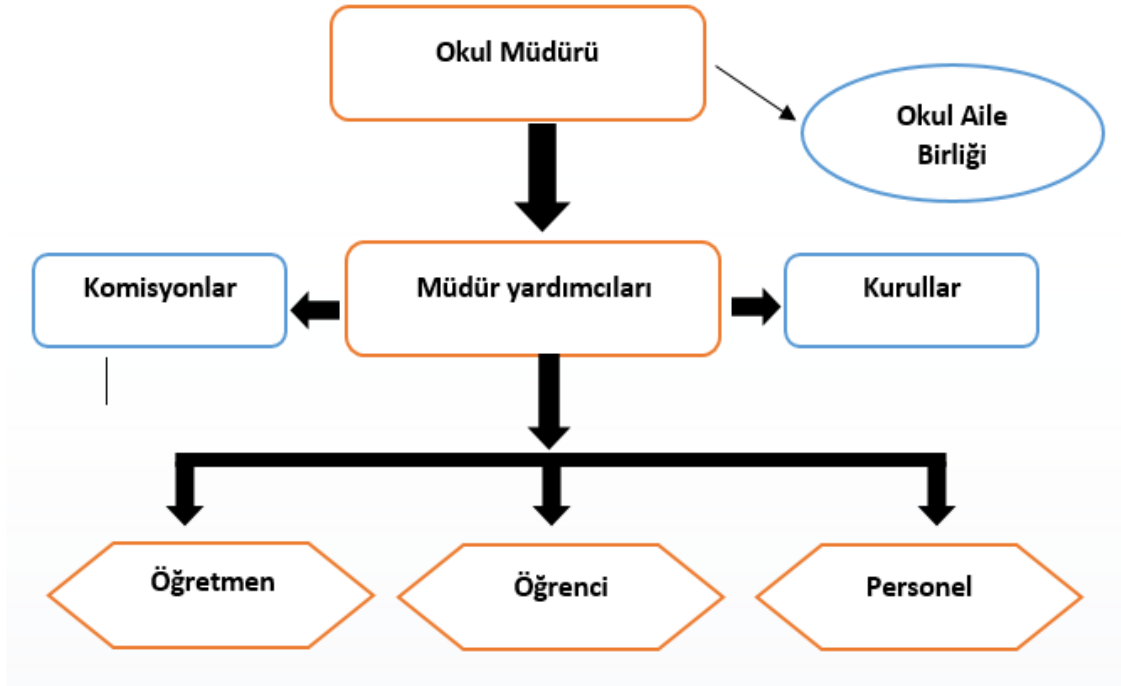
Yapılan veli memnuniyet anketi sonucunda velilerimizin genel memnuniyet düzeyinin 77.89% olduğu görülmektedir. Velilerimiz en çok 88.57% la Bizi ilgilendiren okul duyurularını zamanında öğrenme faaliyetinden memnun olduklarını belirtmişlerdir. Ancak 70.33% la sanatsal ve kültürel faaliyetlerin konularının gelişime açık alanlar olduğuna yönelik görüş bildirmişlerdir.

2.7. Okul / Kurum İçi Analiz

2.7.1. Okul / Kurum Teşkilat Şeması

Bu bölümde kurumumuzu oluşturan paydaşlara yönelik teşkilat şeması verilmiştir.

Şekil 1:Okul / kurum Teşkilat Şeması



2.7.2. Kurum içi analiz

Bu bölümde okulumuza / kurumumuza yönelik öğrenci sayıları, akademik başarı verileri, devamsızlık ve gerçekleştirilen faaliyetlere yönelik analiz bilgileri yer almaktadır.

Tablo 10:Sınıflara ve cinsiyete göre öğrenci sayıları

SINIFI	KIZ	ERKEK	Toplam
Anasınıfı	7	8	15
1.Sınıf	9	13	22
2.Sınıf	15	9	24
3.Sınıf	11	7	18
4.Sınıf	10	12	22
TOPLAM	52	49	101

Tablo 11:Yabancı uyruklu öğrenci sayısı

SINIFI	KIZ	ERKEK	Toplam
1.Sınıf	1	0	1
2.Sınıf	0	0	0
3.Sınıf	0	0	0
4.Sınıf	0	0	0
TOPLAM	1	0	1

Tablo 12:Kaynaştırma öğrencileri sayısı

SINIFI	KIZ	ERKEK	Toplam
1.Sınıf	0	0	0
2.Sınıf	0	0	0
3.Sınıf	0	0	0
4.Sınıf	0	0	0
TOPLAM	0	0	0

Tablo 13: Öğrenci devamsızlık verileri

SINIF	10 -20 gün arası		20 Gün ve üzeri	
	Özürlü	Özürsüz	Özürlü	Özürsüz
2. Sınıf	0	0	0	1

2.7.2. İnsan Kaynakları

Okullarda insan kaynaklarını, organizasyonel amaçlar doğrultusunda en verimli şekilde kullanmak; insan kaynağının iç ve dış gelişmelere uygun olarak etkin bir şekilde planlanmasını, geliştirilmesini ve değerlendirilmesini sağlamak kurumun verimliliği açısından büyük önem taşımaktadır.

Tablo 14: Çalışanların Eğitim Düzeyi ve Cinsiyetine Göre Dağılımı

	DOKTORA			YÜKSEK LİSANS			LİSANS			ÖNLİSANS			LİSE VE ALTI		
	E	K	T	E	K	T	E	K	T	E	K	T	E	K	T
Okul Müdürü							1		1						
Müdür Yardımcıları							1		1						
Branş Öğretmenleri				1	2	3	2	1	3						
Rehber Öğretmen															
Memur															
İdari Personeller															
Yardımcı Personeller															
Güvenlik Görevlisi															
TOPLAM				1	2	3	4	1	5						

Tablo 15: İdari Personelin Hizmet Süresine İlişkin Bilgiler

Hizmet Süreleri	2024 Yılı İtibarıyla	
	Kişi Sayısı	%
1 Yıl	0	
2-3 Yıl	1	50
4 Yıl	0	
5 Yıl ve fazlası	1	50

Tablo 16: Öğretmenlerin Hizmet Süreleri

Hizmet Süreleri	Branşı	Kadın	Erkek	Hizmet Yılı	Toplam
1-3 Yıl					
4-6 Yıl					
7-10 Yıl	İngilizce-Okul Öncesi	2	0	8-7 Yıl	2
11-15 Yıl					
16-20 Yıl	Sınıf Öğretmenliği	1	2	17-17-16 Yıl	3
20 yıl ve üzeri	Sınıf Öğretmenliği	0	3	29-29-24 Yıl	3

Tablo 17: Yönetici ve öğretmenlerin katıldıkları hizmet içi eğitim faaliyeti sayısı

Adı ve Soyadı	Branşı	Katıldığı Hizmet İçi Eğitim Sayısı			
		2021	2022	2023	Toplam
Mustafa KOCAOĞLU	Sınıf Öğretmeni	0	5	2	7
Mahmut KÜÇÜKOĞLU	Sınıf Öğretmeni	16	27	16	59
Merve BOYRAZ ÖZDOĞAN	Okul Öncesi	2	8	3	13
Erdoğan DÖĞÜŞ	Sınıf Öğretmeni	1	5	4	10
Murat YAĞIZ	Sınıf Öğretmeni	3	10	5	18
Ömer ÇETİN	Sınıf Öğretmeni	2	13	4	19
Fatma BORAN ÇULLU	Sınıf Öğretmeni	3	12	4	19
Gözde DENİZ	İngilizce	2	5	5	12

Tablo18: Okul / kurum norm ve ihtiyaç durumu

Brans	Norm	Mevcut	İhtiyaç	Toplam
Sınıf Öğretmenliği	4	4	0	4
Okul öncesi	1	1	0	1
İngilizce	1	1	0	1

Tablo 19: Okul/Kurumda Oluşan Öğretmen Sirkülasyon Durumu

	Okul/Kurumdan Ayrılan Öğretmen Sayısı			Okul/Kurumda Göreve Başlayan Öğretmen Sayısı		
	2021	2022	2023	2021	2022	2023
TOPLAM	0	0	0	0	0	0

Tablo 20: Okul/Kurumda Oluşan Yönetici Sirkülasyon Durumu

	Okul/Kurumdan Ayrılan Öğretmen Sayısı			Okul/Kurumda Göreve Başlayan Öğretmen Sayısı		
	2021	2022	2023	2021	2022	2023
TOPLAM	1	0	0	0	1	0

Tablo 21: Kurumdaki Mevcut Hizmetli/ Memur/ Yardımcı Personel Sayısı

Görevi	Erkek	Kadın	Eğitim Durumu	Hizmet Yılı	Toplam
1 Memur	0	0	0	0	0
2 Hizmetli	0	0	0	0	2
3 Geçici Personel	0	0	0	0	0

Tablo 22: Okul/kurum Rehberlik Hizmetleri

Mevcut Kapasite				Mevcut Kapasite Kullanımı ve Performans					
Psikolojik Danışman Norm Sayısı	Görev Yapan Psikolojik Danışman Sayısı	İhtiyaç Duyulan Psikolojik Danışman Sayısı	Görüşme Odası Sayısı	Danışmanlık Hizmeti Alan			Rehberlik Hizmetleri İle İlgili Düzenlenen Eğitim/Paylaşım Toplantısı vb. Faaliyet Sayısı		
				Öğrenci Sayısı	Öğretmen Sayısı	Veli Sayısı	Öğretmenlere Yönelik	Öğrencilere Yönelik	Velilere Yönelik
0	0	1	1	73	8	0	3	3	0

2.7.3. Teknolojik Düzey

Okul hizmetlerinin, yararlanıcılara daha hızlı ve etkili şekilde sunulması için güncel teknolojik araçlar etkin bir biçimde kullanılmaktadır. Bu kapsamda modüler bir yapıda kurgulanmış olan Millî Eğitim Bakanlığı Bilgi İşlem Sistemi (MEBBİS) ile kurumsal ve bireysel iş ve işlemlerin büyük bölümü yürütülmektedir. Aynı zamanda sistemde personel ve öğrencilerin bilgileri bulunmaktadır. e-Okul, Veli Bilgilendirme Sistemi gibi modüllere ulaşılarak çalışmalar yürütülmektedir. Müdürlüğümüz resmi yazışmaları elektronik ortamda Doküman Yönetim Sistemi (DYS) üzerinden yapılmaktadır.

Tablo 23 Teknolojik Araç-Gereç Durumu

Araç-Gereçler	Mevcut	İhtiyaç
Etkileşimli Tahta	4	0
Masaüstü bilgisayar	0	0
Dizüstü bilgisayar	2	0
Fotokopi Makinesi	1	0
Yazıcı	2	0
Tarayıcı	2	0
Televizyon	0	0
Projeksiyon cihazı	1	0
Güvenlik Kamerası	23	2

Tablo 24: Fiziki Mekân Durumu

Fiziki Mekân	Var	Yok	Adedi	İhtiyaç	Açıklama
Derslik Sayısı	X		12	0	
Öğretmen Çalışma Odası	X		1	0	
Ekipman Odası	X		1	0	
Kütüphane	X		1	0	
Rehberlik Servisi	X		1	0	
Resim Odası	X		1	0	
Müzik Odası	X		1	0	
Çok Amaçlı Salon	X		1	0	
Spor Salonu	X		1	0	
Kantin	X		1	0	
BT Laboratuvarı		X		1	
Kodlama Atölyesi		X		1	
Müzik Sınıfı	X			1	
Basketbol Sahası	X		1		
Revir		X		1	
Derslik Sayısı	X		12	0	

2.7.4. Mali Kaynaklar

Kurumun mali kaynakları, bütçe büyüklüğü, döner sermaye, okul-aile birliği gelirleri, kantin vb. gelirler ve harcama kalemleri ortaya konulur. Bütçe işlemlerinin kim tarafından yürütüldüğü belirtilir. Enflasyon oranı da dikkate alınarak plan dönemi boyunca gerçekleşecek kaynak artışı tahmini olarak belirlenir.

Tablo 25: Gelir-Gider Tablosu (2023 yılı)

HARCAMA KALEMLERİ	GİDER	GELİR
Temizlik	7.000TL	8.000TL
Küçük Onarım	0	0
Bilgisayar Harcamaları	0	0
Büro Makinaları Harcamaları	4500TL	4500TL
Telefon	1510TL	1510TL
Sosyal Faaliyetler	0	0
Kırtasiye	5000	5000
Diğer	0	0
TOPLAM	18010TL	19010TL

Tablo 26: Kaynak Tablosu

Kaynaklar	2024	2025	2026	2027	2028
Genel Bütçe	19.811TL	21.000TL	23.000TL	25.300TL	27.800TL
Okul Aile Birliği	4.500TL	5.000TL	5.500TL	6.100TL	6.700TL
Kira Gelirleri	0	0	0	0	0
Döner Sermaye	0	0	0	0	0
Dış Kaynak/Projeler	0	0	0	0	0
Diğer	0	0	0	0	0
TOPLAM	24.311TL	26.000TL	28.500TL	31.400TL	34.500TL

2.7.5. İstatistiki Veriler

Tablo 27: Yıllara göre öğrenci sayısı

	2020- 2021		2021- 2022		2022-2023	
	K	E	K	E	K	E
ÖĞRENCİ SAYISI	60	52	62	55	57	60
TOPLAM	112		117		107	

Tablo 28: Yıllara göre sınıf tekrar yapan öğrenci sayısı

Sınıf Düzeyleri	2020- 2021	2021- 2022	2022-2023
1. SINIF	7	6	4
2.SINIF	1	0	0
TOPLAM	8	6	4

Tablo 29: Okulda Kurulan Kulüpler

Kulüp Adı	Öğrenci Sayısı (2023)	Danışman Öğretmen Sayısı
Değerler Kulübü	15	1
Yeşilay Kulübü	15	1
Sağlık Temizlik Beslenme Kulübü	16	1
Kooperatifçilik Kulübü	18	2
Kütüphanecilik Kulübü	17	1

Tablo 30: Kurumda Gerçekleştirilen Faaliyet Sayıları

Faaliyetler	2020- 2021	2021- 2022	2022-2023
Belirli Gün ve Haftalara Yönelik Kutlamalar	6	10	11
Okuma yarışması	1	1	2
Sergi		1	2
Yazar Buluşmaları			
Şiir Okuma		3	5
Bilim Söyleşileri			
TOPLAM	7	15	20

Tablo 31: Yemekhaneden faydalanan öğrenci sayısı

	Yemekhane Kapasitesi	Yemekhaneden Faydalanan Öğrenci Sayısı	Yemekhane Kullanım Oranı
2021	60	94	%97
2022	60	98	%98
2023	60	90	%98

2.8. Çevre Analizi (PESTLE)

Tablo 32: PESTLE Tablosu

Politik-Yasal Etkenler	Ekonomik Etkenler
<p>Hükümet politikalarında ve üst politika belgelerinde eğitimin öncelikli bir alan olarak yer alması.</p> <p>Yerel yönetimlerin eğitime ilgisinin artması.</p> <p>Eğitim politikası açısından en uygun eğitim sistemi arayışı nedeniyle eğitim politikalarının sık sık değişmesi.</p>	<p>Eğitimin milli gelirden aldığı payın oranını koruyarak artırması.</p> <p>Özel sektör ve hayırsever iş adamlarının eğitime yatırımlarının artma eğiliminde olması.</p> <p>Kalkınmada öncelikli iller arasında yer alıyor olmamız.</p>
Sosyo-kültürel etkenler	Teknolojik etkenler
<p>Ailelerin ve toplumun eğitimden beklentilerinin artması ve çeşitlenmesi</p> <p>Toplumun eğitim konusunda hassasiyetlerinin artmaya başlaması</p> <p>Genç ve dinamik nüfus yapısının varlığı.</p> <p>Sivil toplum örgütlerinin eğitime ilgi ve katkısı</p> <p>Medyanın eğitim üzerindeki olumsuz etkileri</p> <p>Toplumun eğitimle ilgili beklentilerinin akademik başarı yönlü olması.</p>	<p>Fatih projesi sayesinde eğitim ile teknoloji iç içe geçecek ve ayrılmaz bir bütünün parçaları haline gelme eğiliminde olması.</p> <p>Teknolojideki hızlı gelişim sonucunda bilgisayar ve internet kullanım oranı artması.</p> <p>Teknolojinin tüm kurumlarda aktif kullanılma istekliliğinin olması.</p> <p>Toplumun, teknolojinin olumsuz yönlerinin etkisinde kalması.</p> <p>Bilginin teknoloji ile kullanımı ve erişiminin artması.</p>

2.9. GZFT Analizi

Tablo 33: GZFT Listesi

İç Çevre		Dış Çevre	
Güçlü Yönler	Zayıf Yönler	Fırsatlar	Tehditler
<ul style="list-style-type: none">• Nitelikli ve düzenli eğitim ve etkinlikler düzenlenmesi.• Öğrenci devamsızlık oranının düşük olması.• Öğrenci sayısının sınıflarda dengeli dağılımı.• Kurum yöneticilerinin deneyimli ve iş birliğine yatkın olması.• Teknolojiyi kullanabilen yetkin bir eğitim kadrosunun olması.• Çalışanlarımızın uyumlu ve iş birliği içinde çalışma ve kurum kültürüne sahip olması.• Okul binamızın düzenli, temiz ve bütün imkânlarının yeterli olması.• Bilişim altyapısının olması ve kullanılması.• Genel Müdürlükçe tahsis edilen ödenek ile kırtasiye, temizlik vb. ihtiyaçlarımızın karşılanması.• Etkili iletişim kullanımının yeterli olması.	<ul style="list-style-type: none">• Teknolojik aletlere bağımlılığın artışı.• Okulumuzda rehber öğretmenin olmaması.• Okulumuzda güvenlik personelinin olmaması.• Veli toplantılarına katılımın beklenen düzeyde olmaması.• Şehir merkezine olan uzaklık nedeniyle sosyal faaliyetlere katılımın düşüklüğü.• Aynı binada hem ortaokulun hem ilkokulun eğitim-öğretim yapması.• Okulun spor salonunun olmaması.• Bağış yapanların az olması.	<ul style="list-style-type: none">• Bakanlığımızda; katılımcı, planlı, gelişimci, şeffaf ve performansa dayalı stratejik yönetim anlayışına geçme çabaları.• Proje ve bilimsel etkinliklerin çeşitliliğinin artması.• Genel Müdürlük tarafından ödenek tahsis edilmesi.• Eğitimin Önemi konusunda bilinç seviyesinin ve eğitime olan ilginin gittikçe artması.• Sağlıklı internet bağlantısının olması.• Millî Eğitim Bakanlığı tarafından kullanıma sunulan veri tabanlı web sayfaları (MEBBİS, e-Okul, Eba Öds...) işleri oldukça kolaylaştırmakta ve de hızlandırmakta olup, çeşitli imkân ve kolaylıklar sağlamaktadır.• Okulun kırsalda şehirden uzakta doğayla iç içe olması.	<ul style="list-style-type: none">• Velilerin ekonomik durumunun düşük olması.• Kitle iletişim araçlarının olumsuz etkileri.• Öğrenciler tarafından teknoloji kullanım seviyenin düşük olması.• Sürekli gelişen ve değişen teknolojileri takip etme zorunluluğundan doğan maddi kaynak sorunu.• Eğitim öğretim çalışmalarının desteklenmesi konusunda mali mevzuatın getirdiği kısıtlar.• Yeni nesillerde çevre bilincine karşı duyarsızlık.

3.GELECEĐE BAKIŐ

3.1.Misyonumuz

Kendi kltrn zmseyen, buna gre deĐiŐimleri ve yenilikleri yorumlayarak katılımcı bir anlayıŐla hedeflerini koyabilen, evrensel, insan haklarına ve deĐerlerine saygılı, bilimsel dŐnebilen ve milli deĐerlerini gelecek kuŐaklara aktarabilen, sorumluluk sahibi, yurttaŐ olma bilincine sahip kendini ifade edebilen, yeniliĐe ve deĐiŐime aık, retken bireyler yetiŐtirmek.

3.2.Vizyonumuz

Topluma yararlı, Trkiye Cumhuriyeti'ne sahip ıkan, ahlaklı, yaratıcı ve pozitif dŐnen ve yarattıĐı deĐerlerle lkesini tm dnyada temsil eden nitelikli bireyler yetiŐtirmektedir.

3.3.Temel DeĐerlerimiz

- ✓ Adil olmak
- ✓ Drstlk
- ✓ EŐitlik
- ✓ Saygı-sevgi
- ✓ Farklılıklara saygı
- ✓ Akılcılık
- ✓ Yenilikilik
- ✓ HoŐgrl olmak
- ✓ evre bilinci
- ✓ Veriye ve bilgiye dayalı karar almak
- ✓ Gvenilirlik
- ✓ İŐbirliĐine aık olmak

4. AMAÇ, HEDEF VE PERFORMANS GÖSTERGESİ İLE STRATEJİLERİN BELİRLENMESİ

Tablo 135: Amaç ve Hedefler Tablosu

TEMA	EĞİTİM VE ÖĞRETİME ERİŞİM							
Amaç 1	Eğitime erişim ve fırsat eşitliği çerçevesinde kayıt bölgesinde yer alan öğrencilerin etkin bir şekilde eğitim-öğretim sürecine dâhil olmaları ve devamları sağlanacaktır.							
Hedef 1.1	Kayıt bölgesinde yer alan öğrencilerin okula devam oranlarının artırılması sağlanacaktır.							
Performans Göstergeleri	Hedefe Etkisi (%)	Plan Dönemi Başlangıç Değeri	2024	2025	2026	2027	2028	İzleme/ raporlama sıklığı
PG 1.1.1. 20 gün ve üzeri özürsüz devamsızlık yapan öğrenci oranı (%)	100	% 1	% 0.5	% 0	% 0	% 0	% 0	İ: 6 ayda bir R: Yılda 1
Sorumlu Birim	Okul İdaresi							
İş Birliği Yapılacak Birim(ler)	Rehberlik Servisi							
Stratejiler	S-1.1.1. Öğrencilerin devamsızlık nedenleri tespit edilerek devamsızlığa neden olan etmenler tespit edilecektir. S-1.1.2. Okul rehberlik servisi aracılığı ile sürekli devamsızlık yapan öğrencilerle ve velilerle görüşülerek okul tarafından çözülebilecek sorunların giderilmesi sağlanacaktır.							
Riskler	<ul style="list-style-type: none">Velilerin işbirliğine açık olmamasıDevamsızlık sonucu öğrenme kayıplarının oluşması							
Maliyet Tahmini	1500 TL							
Tespitler	Okulda özürsüz şekilde devamsızlık yapan öğrencilerin olması.							
İhtiyaçlar	Devamsızlığın önlenmesi ve öğrenme kayıplarının giderilmesi için rehberlik çalışmalarının artırılması.							

TEMA	EĞİTİM VE ÖĞRETİME ERİŞİM							
Amaç 1	Eğitime erişim ve fırsat eşitliği çerçevesinde kayıt bölgesinde yer alan öğrencilerin etkin bir şekilde eğitim-öğretim sürecine dâhil olmaları ve devamları sağlanacaktır.							
Hedef 1.2	Öğrencilerin okula uyum sorunları giderilecektir.							
Performans Göstergeleri	Hedefe Etkisi (%)	Plan Dönemi Başlangıç Değeri	2024	2025	2026	2027	2028	İzleme / raporlama sıklığı
PG 1.2.1. Okula yeni başlayan öğrencilerden oryantasyon programına dahil olanların oranı (%)	50	% 25	% 45	% 60	% 70	% 75	% 80	R: Yılda 1
PG. Uyum problemi yaşayan öğrencilerle gerçekleştirilen görüşme sayısı	25	% 30	% 20	% 10	% 5	% 0	% 0	R: Yılda 1
PG. Uyum problemi yaşayan öğrencilerin velileri ile gerçekleştirilen görüşme sayısı	25	% 20	% 15	% 10	% 5	% 0	% 0	R: Yılda 1
Sorumlu Birim	Okul İdaresi							
İş Birliği Yapılacak Birim(ler)	Rehberlik Servisi							
Stratejiler	<p>S . 1.2.1. Okula yeni başlayan öğrencilerin oryantasyon haftası etkinliklerine dahil olmaları amacıyla okul tanıtımları, veli bilgilendirmeleri yapılacak.</p> <p>S. Uyum problem yaşayan öğrencilerle düzenli olarak birebir görüşmeler gerçekleştirilecektir.</p> <p>S. Veliler başta olmak üzere gerekli görüldükçe velilerle birebir görüşmeler yapılarak öğrencilerin çok yönlü desteklenmesi sağlanacaktır.</p>							
Riskler	Velilerin işbirliğine açık olmaması							
Maliyet Tahmini	1000 TL							
Tespitler	Veliler Tarafından Önemslenmemesi.							
İhtiyaçlar	Veli görüşmelerinin daha sık yapılması.							

TEMA	Kalite							
Amaç 2	Temel eğitimde öğrencilerin kaliteli eğitime erişimleri fırsat eşitliği temelinde artırılarak bilişsel, duyuşsal ve fiziksel olarak çok yönlü gelişimleri sağlanacak ve temel hayat becerilerini edinmiş öğrenciler yetiştirilecektir.							
Hedef 2.1.	Öğrencilerin bilimsel, kültürel, sanatsal, sportif ve toplum hizmeti alanlarında ders dışı etkinliklere katılım oranı artırılacaktır.							
Performans Göstergeleri	Hedefe Etkisi (%)	Plan Dönemi Başlangıç Değeri	2024	2025	2026	2027	2028	İzleme/raporlama sıklığı
PG.2.1 Okulda bir eğitim ve öğretim döneminde bilimsel, kültürel, sanatsal ve sportif alanlarda en az bir faaliyete katılan öğrenci oranı (%)	40	% 50	60	70	80	85	90	İ: 6 ayda bir R: Yılda 1
PG.2.2 Bir eğitim ve öğretim yılında en az bir sosyal sorumluluk ve toplum hizmeti çalışmalarına katılan öğrenci oranı (%)	30	% 24	30	32	34	36	38	
PG.2.3 Okulda bir eğitim ve öğretim yılında geleneksel çocuk oyunları alt başlığında en az bir faaliyete katılan öğrenci oranı (%)	30	% 40	45	50	65	75	85	
Sorumlu Birim	Kurum idaresi , kulüp rehber öğretmenleri							
İş Birliği Yapılacak Birim(ler)	Okul idareleri, kulüp rehber öğretmenleri							
Stratejiler	<p>S.2.1.1 Her bir öğrencinin bir kulüp faaliyetinde aktif olarak yer alması sağlanarak kulüp faaliyetlerinin etkinliği artırılacaktır.</p> <p>S2.1.2 Öğrencilerin seviyelerine uygun olarak toplumsal sorunların çözümüne katkı sağlamak ve farkındalık oluşturmak amacıyla afet ve acil durum, çevre, eğitim, spor, kültür ve turizm,</p>							

	<p>sağlık ve sosyal hizmetler alanlarında toplum hizmeti faaliyetlerine katılımları artırılacaktır.</p> <p>S 2.1.3 Okul bünyesinde yarışmalar düzenlenecektir.</p> <p>S 2.1.4 Okul bahçeleri çocukların geleneksel oyunlarla vakit geçirmelerini sağlayacak ve gelişimlerini destekleyecek şekilde etkin olarak kullanılacaktır.</p> <p>S 2.1.5 Okul bünyesinde etkinlikler düzenlenecektir.</p> <p>S 2.1.6 E-okul sisteminde bulunan sosyal etkinlik modülünde gerçekleştirilen etkinlikler işlenecektir.</p> <p>S 2.1.7 Öğrenci seviyesi ve öğretim programı kazanımlarına uygun olarak geleneksel çocuk oyunları ders içi etkinliklerde kullanılacaktır.</p>
Riskler	Taşımali eğitim merkezi okul olması
Maliyet Tahmini	25.000 TL
Tespitler	Okul bahçesinin uygun olması
İhtiyaçlar	Etkinlikler için merkezi bütçeden ödenek sağlanması

TEMA	Kalite							
Amaç 2	A.2 Öğrencilere medeniyetimizin ve insanlığın ortak değerleriyle çağın gereklerine uygun bilgi, beceri, tutum ve davranışlar kazandırılacaktır.							
Hedef 2.2.	H.2.1 Öğrencilere evrensel değerler, sağlıklı yaşam ve çevre bilinci duyarlılığı kazandırılacaktır							
Performans Göstergeleri	Hedefe Etkisi (%)	Plan Dönemi Başlangıç Değeri	2024	2025	2026	2027	2028	İzleme/raporlama sıklığı
PG.2.1 Değerler eğitimi kapsamında düzenlenen etkinlik sayısı	40	% 25	35	50	60	75	85	İ: 6 ayda bir R: Yılda 1
PG.2.2 Sağlıklı ve dengeli beslenme ile ilgili verilen eğitim sayısı	20	% 40	50	60	70	75	80	İ: 6 ayda bir R: Yılda 1
PG.2.4. Çevre bilincinin artırılmasına yönelik verilen eğitim sayısı	20	% 40	45	50	65	75	85	İ: 6 ayda bir R: Yılda 1
PG.1.6. Nezaket kurallarına yönelik yapılan etkinlik sayısı	20	% 40	50	60	70	75	80	İ: 6 ayda bir R: Yılda 1
Sorumlu Birim	Kurum idaresi , kulüp rehber öğretmenleri							
İş Birliği Yapılacak Birim(ler)	Okul idareleri, kulüp rehber öğretmenleri							
Stratejiler	S.2.1.1 Her bir öğrencinin bir kulüp faaliyetinde aktif olarak yer alması sağlanarak kulüp faaliyetlerinin etkinliği artırılacaktır.							

	<p>S2.1.2 Öğrencilerin seviyelerine uygun olarak toplumsal sorunların çözümüne katkı sağlamak ve farkındalık oluşturmak amacıyla afet ve acil durum, çevre, eğitim, spor, kültür ve turizm, sağlık ve sosyal hizmetler alanlarında toplum hizmeti faaliyetlerine katılımları artırılabacaktır.</p> <p>S 2.1.3 Okul bünyesinde etkinlikler düzenlenecektir.</p> <p>S 2.1.4 E-okul sisteminde bulunan sosyal etkinlik modülünde gerçekleştirilen etkinlikler işlenecektir.</p>
Riskler	Taşınmalı eğitim merkezi okul olması Veli ziyaretlerinin zor olması
Maliyet Tahmini	10.000 TL
Tespitler	Okul bahçesinin uygun olması Yeni müfredata uygun olması
İhtiyaçlar	Etkinlikler için merkezi bütçeden ödenek sağlanması

TEMA	Kalite							
Amaç 2	Öğrencilerin eğitim öğretime etkin katılımlarıyla donanımlı olarak bir üst öğrenime geçişi sağlanacaktır.							
Hedef 2.3.	Okulda okuma kültürünü geliştirecek faaliyetlere yer verilerek öğrencilerin okuma-anlama becerilerinin gelişmesi sağlanacaktır.							
Performans Göstergeleri	Hedefe Etkisi (%)	Plan Dönemi Başlangıç Değeri	2024	2025	2026	2027	2028	İzleme/raporlama sıklığı
Öğrenci başına okunan kitap sayısı	40	% 25	35	50	60	75	85	İ: 6 ayda bir R: Yılda 1
Okulda öğrencilerin Türkçe dil becerilerini geliştirmeye yönelik düzenlenen etkinlik, proje, yarışma sayısı	20	% 40	50	60	70	75	80	İ: 6 ayda bir R: Yılda 1
Sorumlu Birim	Kurum idaresi, sınıf rehber öğretmenleri							
İş Birliği Yapılacak Birim(ler)	Okul idareleri, sınıf rehber öğretmenleri							
Stratejiler								
Riskler	Taşımali eğitim merkezi okul olması Veli ziyaretlerinin zor olması							
Maliyet Tahmini	8.000 TL							
Tespitler	Okul kütüphanesi olması Sınıf kitaplığının olması							
İhtiyaçlar	Kütüphane ve kitaplıkların zenginleştirilmesi							

5. İZLEME VE DEĞERLENDİRME

Okulumuz Stratejik Planı izleme ve değerlendirme çalışmalarında 5 yıllık Stratejik Planın izlenmesi ve 1 yıllık gelişim planının izlenmesi olarak ikili bir ayrıma gidilecektir. Stratejik planın izlenmesinde 6 aylık dönemlerde izleme yapılacak denetim birimleri, il millî eğitim müdürlüğü ve Bakanlık denetim ve kontrollerine hazır halde tutulacaktır. Yıllık planın uygulanmasında yürütme ekipleri ve eylem sorumlularıyla aylık ilerleme toplantıları yapılacaktır. Toplantıda bir önceki ayda yapılanlar ve bir sonraki ayda yapılacaklar görüşülüp karara bağlanacaktır. 2024-2028 yıllara göre faaliyet raporları (Haziran-Temmuz) hazırlanarak İlçe Millî Eğitim Müdürlüğü Strateji Geliştirme Hizmetleri Şube Müdürlüğüne gönderilmek üzere hazır tutulacaktır.